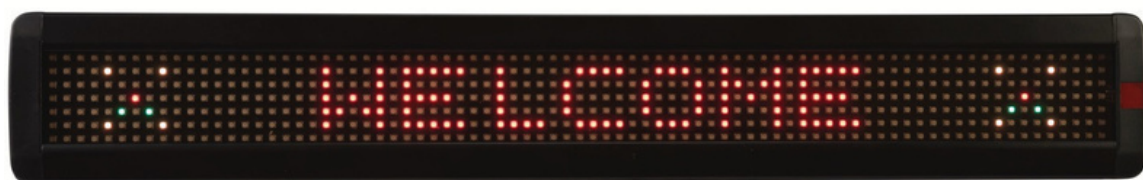


eurolite®

ESN 7x80

USB LAN

LED běžící text

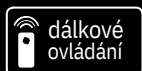


Uživatelský manuál

eurolite®

ESN 7x80 USB LAN LED běžící text

LED displej pro běžící text s PC softwarem a IR dálkovým ovládáním



Objednací číslo: 80500107


www.eurolite.de


ÚVOD

Děkujeme za nákup výrobku Eurolite. Produktová videa, příslušenství, firmware a aktualizace softwaru, dokumentace a nejnovější zprávy o našich produktech najdete na naší webové stránce. Další informace a příspěvky najdete také na našem YouTube kanálu a Facebooku.



www.eurolite.de

 www.youtube.com/eurolitevideo

 www.facebook.com/Eurolitefans

zdraví Vás Eurolite! Děkujeme, že jste si vybrali jeden z našich produktů. Eurolite je vaše spojení se světem show techniky prostřednictvím řady skvělých produktů pro profesionály i pro začátečníky.

Pokud budete postupovat podle pokynů uvedených v tomto návodu, jsme si jisti, že se vám bude tento produkt sloužit po dlouhou dobu. Tato uživatelská příručka vám ukáže, jak nainstalovat, nastavit a provozovat váš nový produkt Eurolite.

Uživatelům tohoto produktu se doporučuje, aby si pečlivě přečetli všechna varování, abyste ochránili sebe i ostatní před úrazem nebo poškozením výrobku. Uchovejte si prosím tento návod pro budoucí potřebu a předejte jej dalším vlastníkům přístroje.

Vlastnosti produktu

- Pro všechny druhy oznámení v obchodech, ve výlohách, na diskotékách, v barech a restauracích, na recepcích apod.
- Plně programovatelné pomocí dodávaného IR dálkového ovládání nebo pomocí PC softwaru přes USB port a síťový port RJ45
- Bodová světelná matice s 560 super jasnými RGB-LED
- Velká databáze s různými efekty zobrazení, symboly a grafikou
- 99 upravitelných paměťových míst
- 8 editovatelných bitmapových paměťových míst, 7 velikostí písma, 16 barevných kombinací, 8 rychlostí zobrazení, 24 efektů zobrazení
- 8 animovaných zpráv (Vítejte, Veselé Vánoce, Šťastný Nový Rok atd.)
- Programování sekvencí
- Funkce časovače
- Otočné montážní držáky
- Dodáváno vč. montážních držáků, napájecího adaptéru, dálkového ovládání, PC software, USB a LAN kabelů

Obsah balení

- Světelný LED efekt - běžící text
- Montážní konzole
- USB flash disk (s PC softwarem a ovladačem)
- Napájecí adaptér
- USB kabel
- LAN kabel
- Uživatelský manuál



DŮLEŽITÉ BEZPEČNOSTNÍ POKYNY

POZOR!



Provozní podmínky

Toto zařízení bylo navrženo pro vnitřní použití. Chraňte toto zařízení před deštěm a vlhkostí.

NEBEZPEČÍ!



Hrozí úraz elektrickým proudem způsobený zkratem!

Při manipulaci a obsluze zařízení může dojít k úrazu elektrickým proudem díky nebezpečnému napětí v přístroji. Nedotýkejte se obnažených vodičů a kabelů.

- Před použitím přístroje si přečtěte pozorně tento návod k obsluze. Obsahuje důležité informace pro správné používání vašeho produktu. Uchovejte návod pro budoucí použití.
- Používejte výrobek pouze v souladu s pokyny v uživatelské příručce. Škody způsobené nedodržением těchto pokynů mohou vést ke ztrátě záručních podmínek. Výrobce ani prodejce nepřebírá žádnou odpovědnost za škody vzniklé neodbornou manipulací a obsluhou.
- Nepřebíráme žádnou odpovědnost za materiální a osobní škody způsobené nesprávným používáním přístroje nebo nedodržováním bezpečnostních pokynů. V takových případech dochází také ke ztrátě záručních podmínek.
- Neoprávněné přestavby nebo úpravy výrobku nejsou z bezpečnostních důvodů povoleny. V takových případech dochází ke ztrátě záručních podmínek.
- Nikdy neotevírejte kryt ani žádnou část produktu, aby nedošlo k úrazu elektrickým proudem.

DŮLEŽITÉ: Tento produkt není určen pro venkovní použití! Nepoužívejte toto zařízení ve vlhkém prostředí nebo na dešti. Doporučená provozní teplota je -5 až +45 °C.

- Chcete-li jednotku vyčistit, odpojte ji od elektrické sítě. Používejte pouze měkký hadřík, nikdy nepoužívejte žádná rozpouštědla.
- Nedotýkejte se napájecího kabelu a konektorů mokřýma rukama. Může dojít k úrazu elektrickým proudem!
- Tento výrobek není hračka. Udržujte jej mimo dosah dětí a domácích zvířat. Nenechávejte v okolí zařízení volně obalový materiál.
- Tato jednotka odpovídá všem požadovaným směrnici EU a je proto označena symbolem **CE**.

Vhodné použití

RGB LED displej dokáže vizualizovat texty a jednoduchou grafiku na matici 7 x 80 pixelů. Displej lze ovládat pomocí IR dálkového ovládání nebo PC softwaru (obojí je součástí dodávky).

Likvidace starého zařízení



Tento přístroj je elektrozařízení, které nesmí být likvidováno s běžným komunálním nebo domácím odpadem. V souladu s platnou legislativou musí být elektrozařízení odevzdáno ve sběrném místě, které zajistí jeho zpětný odběr, přepravu a recyklaci nebo ekologickou likvidaci. V případě nejasností kontaktujte svého prodejce nebo místní úřady.



Jako koncový uživatel jste ze zákona povinni (Nařízení o bateriích) vrátit všechny použité baterie/nabíjecí baterie ve sběrném místě, které zajistí jejich zpětný odběr, přepravu a recyklaci nebo ekologickou likvidaci. Baterie nesmí být likvidovány s běžným komunálním nebo domácím odpadem. Řádnou likvidací použitých elektrozařízení a baterií přispíváte k ochraně životního prostředí.

NASTAVENÍ

Montáž

Pro montáž displeje na stěnu nebo strop použijte dodané montážní držáky. Odstraňte dva šrouby umístěné na levé a pravé straně displeje a poté je použijte k upevnění displeje k montážním držákům. Vždy používejte šrouby a hmoždinky, které jsou vhodné pro použití ve vaší stěně/stropu a mají dostatečné nosné vlastnosti. Zařízení je nutné připevnit tak, aby nespadlo.

Napájení

Připojte dodaný napájecí adaptér do odpovídajícího vstupu na zařízení a do síťové zásuvky. Displej je nyní zapnutý a zobrazuje poslední zvolenou zprávu nebo továrně nastavenou demo zprávu (když je zařízení zapnuto poprvé). Pro vypnutí odpojte zařízení od napájení. Pro vypnutí a opětovné zapnutí displeje můžete použít dálkový ovladač stisknutím tlačítek ALT a RUN.

Vložení baterií do dálkového ovladače

Otevřete kryt baterií dálkového ovladače a vložte dvě baterie typu AAA se správnou polaritou. Po vložení baterií zavřete kryt. Pokud dálkový ovladač přestane fungovat nebo se sníží jeho dosah, jsou baterie vybité a musí být vyměněny.

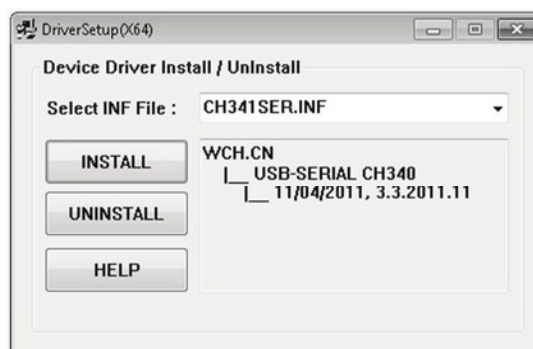
Instalace PC softwaru

LED displej lze nastavit a dálkově ovládat pomocí PC programu 'LED Single-Line'. Program podporuje operační systémy Windows 7, 8 a 10. Pro instalaci softwaru připojte příložený USB flash disk do vašeho počítače. Spusťte instalační program 'LED Single-Line_setupV7.exe' a postupujte podle pokynů na obrazovce..



Instalace ovladače USB

Připojení přes USB rozhraní vyžaduje speciální ovladač, který simuluje sériové rozhraní pro PC program. Nejlepší je nainstalovat ovladač z příloženého USB flash disku před připojením displeje k počítači. Spusťte instalační program 'Setup' ve složce 'CH340 DRIVER' a postupujte podle pokynů na obrazovce.



Připojení počítače

Pro připojení přes USB rozhraní zapojte příložený USB kabel do připojovací zásuvky na jednotce a zapojte jej do volné USB zásuvky v počítači. Systém Windows vás informuje o úspěšné instalaci a zobrazí jednotku jako „USB-SERIAL CH340“ a také přiřazený COM port. COM port musí být specifikován později obsluhu PC programu. Lze jej také nalézt ve správci zařízení pod 'Porty COM a LPT' a může být v případě potřeby změněn ručně (kapitola „Odstraňování problémů“)

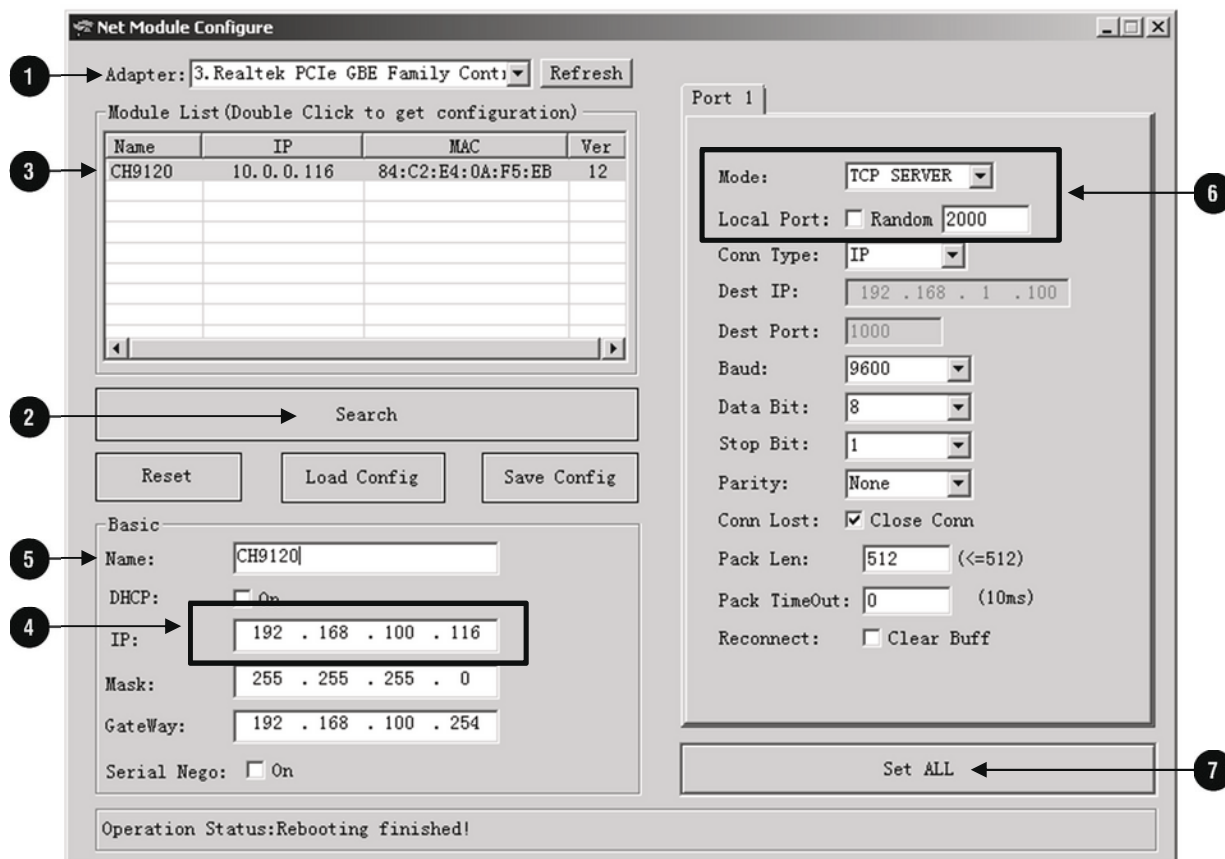
PŘIPOJENÍ K SÍTI

Připojení k PC síti

Připojte LED displej přes rozhraní RJ45 buď přímo k počítači nebo se připojte k síti pomocí routeru popř. switche. Součástí dodávky je síťový kabel. LED na zásuvce indikují připojení k síti a síťovou aktivitu (datový tok).

Konfigurace nastavení sítě

Pro konfiguraci síťových nastavení použijte program 'NetModuleConfig_CH9120.exe' na přiloženém USB flash disku. Spusťte program a proveďte následující nastavení:

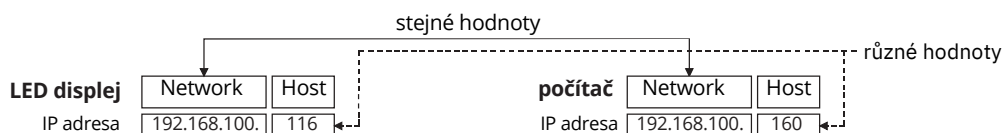



(1) V poli 'Adapter' vyberte správný síťový adaptér.

(2) Klikněte na 'Search' (hledat). LED displej nalezený v síti je uveden pod názvem 'CH9120'.

(3) Dvojitým kliknutím vyberte LED displej v seznamu. Aktuální síťová nastavení LED displeje jsou uvedena níže.

(4) Aby jednotky mohly spolu komunikovat, IP adresy počítače a LED displeje musí patřit do stejné podsítě. Zadejte stejnou síťovou adresu počítače, ale jinou adresu hostitele v poli 'IP'.



▪ IP adresu svého počítače najdete v kontrolním panelu Network and Sharing Center (centrum sítě a sdílení), které otevřete pravým kliknutím na ikonu sítě  v pravém dolním rohu hlavního panelu nebo můžete použít dialogové okno Run dialog box (viz. kapitola „Odstraňování problémů“).

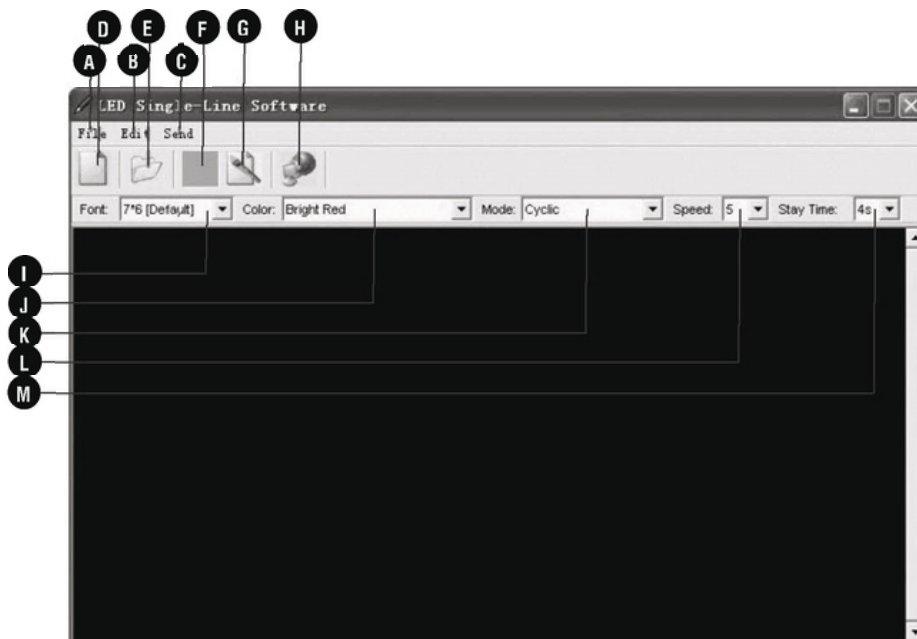
5) Je-li to nutné, přiřadte LED displeji v poli „Name“ jedinečný zobrazovaný název (např. pokud je v síti několik jednotek).

(6) Vyberte parametry přenosu „TCP Server“ a port „2000“ vpravo.

(7) Nakonec klikněte na „Set ALL“ (nastavit vše). Nastavení se přenesou na LED displej a jeho procesor se restartuje (zobrazí se zpráva 'Rebooting finished!' (restartování dokončeno)).

OBSLUHA PŘES POČÍTAČ

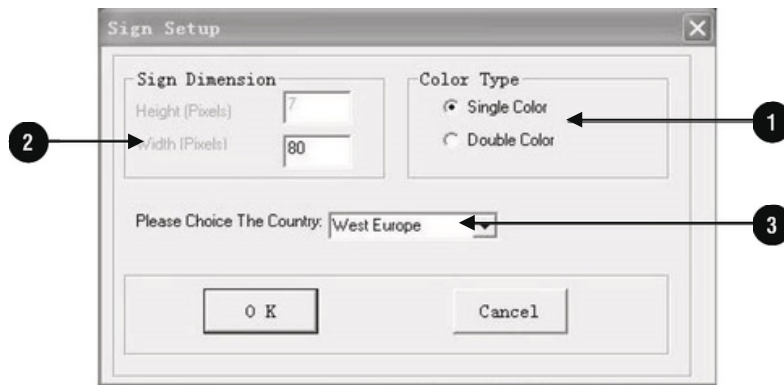
Úvodní obrazovka



No.	Název	Pod-menu	Funkce
A	File	New	Nový soubor (vymazat veškerý obsah v oblasti pro úpravy textu)
		Open	Otevřít soubor (*.msg)
		Save	Uložit soubor
		Save As	Uložit soubor jako
		Clear	Vymazat veškerý obsah v oblasti pro úpravy textu
		Exit	Ukončit program
B	Edit	Item	Přidat, odstranit, spojit soubory
		Insert Special	Vložit speciální funkce: čas, datum, pípnutí, symboly, vestavěná grafika, rozšířené znaky, karikatury
		Insert User's Graphic	Vložení vlastní grafiky
		Execute Lattice	Vytvoření vlastní grafiky (7 x 80 pixelů) Poznámka: Do LED displeje lze načíst až 8 vlastních grafik
C	Send	Window	Přenesení obsahu oblasti pro úpravu textu na LED displej
		File	Otevřít soubor (*.msg)
		Set Time/Date	Nastavit aktuální čas a datum
		Alarm	Nastavit časy a intervaly budíku
		Schedule...	Nastavit časově řízené zprávy
		Special Command	Není k dispozici - bez funkce
		Hourly Alarm On	Zapnout hodinový budík
		Hourly Alarm Off	Vypnout hodinový budík
Test	Odeslání zkušebního signálu na váš LED displej		
D	New		Nový soubor (vymažte veškerý obsah v oblasti úprav textu)
E	Open		Otevřít soubor (*.msg)
F	Save		Uložit soubor
G	Execute Lattice		Vytvořit vlastní grafiku (7 x 80 pixelů) Poznámka: Do LED displeje lze načíst až 8 vlastních grafik.
H	Send		Přenesení obsahu oblasti pro úpravu textu na LED displej
I	Font		Vyberte si ze 7 písem
J	Color		Výběr z 16 barevných kombinací
K	Mode		Výběr z 24 efektů zobrazení
L	Speed		Výběr z 8 rychlostí pohybu
M	Stay Time		Výběr z 8 časů zobrazení

Spuštění PC programu

Spusťte ovládací program 'LED Single-Line' na Vašem PC. Zobrazí se okno 'Sign Setup'.



Proved'te následující nastavení a zavřete okno kliknutím na OK. Otevře se hlavní obrazovka.

(1) 'Color Type': vyberte 'Double Color'.

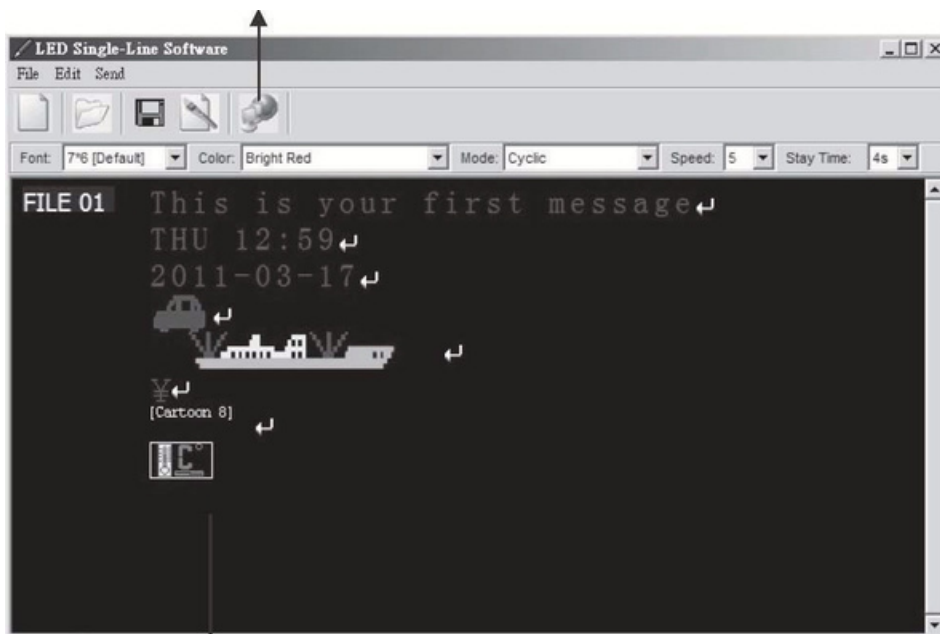
(2) 'Sign Dimension': výška a délka displeje v pixelech; použijte standardní nastavení „80“.

(3) 'Country': použijte standardní nastavení 'West Europe'.

Programování

Zadání zprávy a jejich přenesení na displej

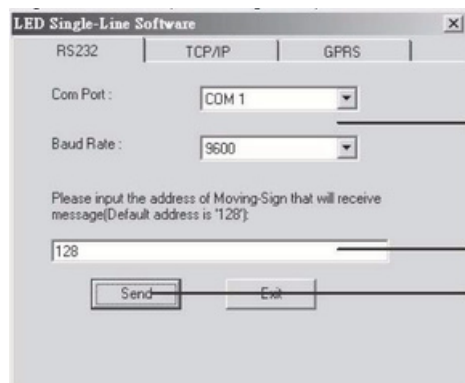
(2) Kliknutím na tento symbol přenesete zprávu na LED displej.



(1) Pomocí nabídky 'Edit' > 'Insert Special' (Upravit' > 'Vložit jinak) vložte čas, datum, symboly, grafiku, speciální znaky a animované texty. Pro formátování a zobrazení efektů použijte výběrové nabídky nad textovým polem.

Přenos přes USB port

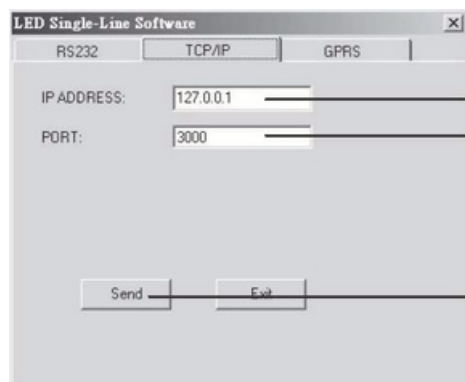
Pokud je LED displej připojen k počítači přes USB port, musí být splněny následující parametry přenosu:



- (1) Vyberte COM port přiřazený operačním systémem (viz. kapitola „Setup“ (Nastavení)).
- (2) Zadejte výchozí hodnotu „128“.
- (3) Kliknutím na 'Send' (Odeslat) zahájíte přenos. Na LED displeji se zobrazí nová zpráva.

Přenos prostřednictvím síťového připojení

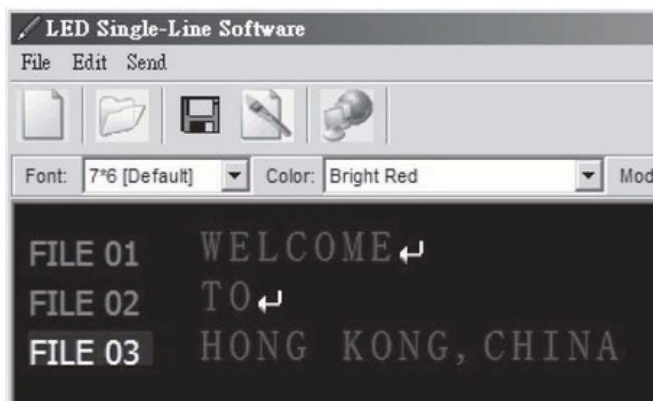
Pokud je LED displej připojen přes síť, musí být nastaveny následující parametry přenosu:



- (1) Zadejte nebo opravte správnou IP adresu.
- (2) Zadejte Port (kapitola „Připojení k síti“).
- (3) Kliknutím na 'Send' (Odeslat) zahájíte přenos. Na LED displeji se zobrazí nová zpráva.

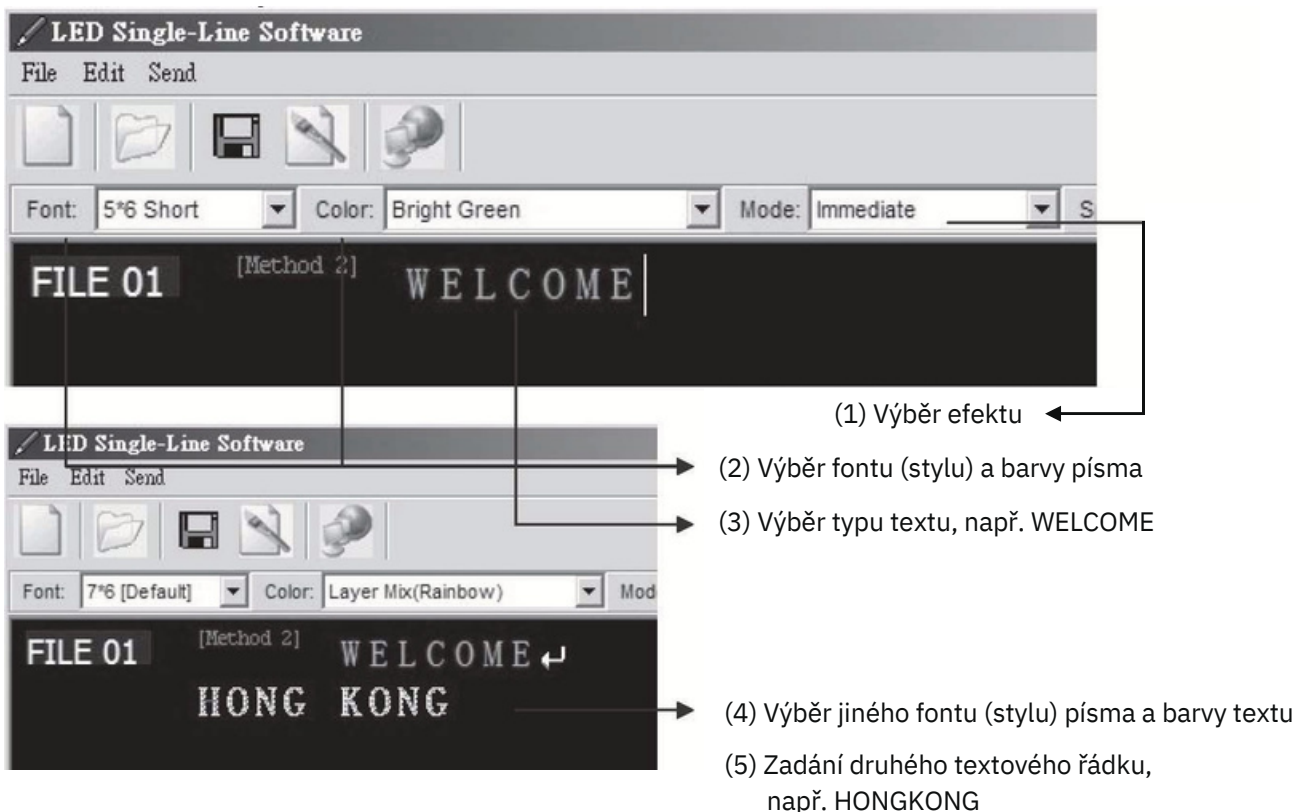
Ukládání, načítání nebo vytváření nových zpráv

Stejně jako u jiných programů je možné vytvořené zprávy ukládat do počítače, načítat uložené zprávy nebo vytvářet nové zprávy prostřednictvím nabídky nebo příslušné ikony na panelu nástrojů. Při ukládání zpráv je '.msg' automaticky připojena jako přípona souboru. Pro zprávy je k dispozici celkem 99 paměťových míst (soubor 01-99), které lze uložit do paměti LED displeje.



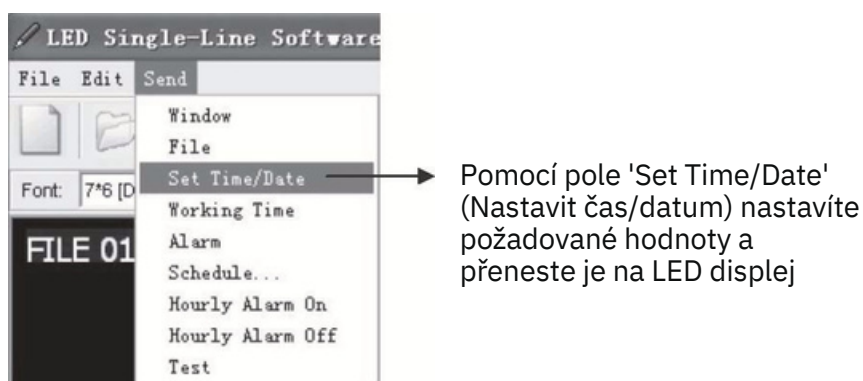
- Kombinace kláves 'CTRL' + 'ENTER' vytvoří nový textový soubor.
- Jak je obvyklé u programů pro úpravu textu, můžete mazat textové pasáže klávesou 'DEL'.

Použití formátování textu a efektů



- **Styl písma (font):** Pomocí „FONT“ lze změnit styl písma. Na výběr je 7 stylů.
- **Barva textu:** Pomocí 'COLOR' definujete barvu textu nebo barvu pozadí. K dispozici je 8 základních barev a 8 barevných kombinací.
- **Efekt zobrazení:** Pomocí „MODE“ vyberte efekt zobrazení. Na výběr je 24 efektů. Výchozí nastavení je 'CYCLIC' = všechny efekty ve smyčce.
- **Rychlost:** Pomocí 'SPEED' nastavíte rychlost pohybu od pomalého (1) po rychlý (8).
- **Doba zobrazení:** Pomocí „STAY“ nastavíte dobu zobrazení zprávy (1-8 sekund).

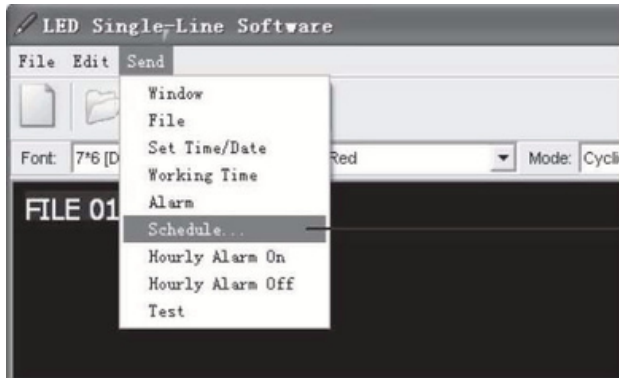
Nastavení času a data



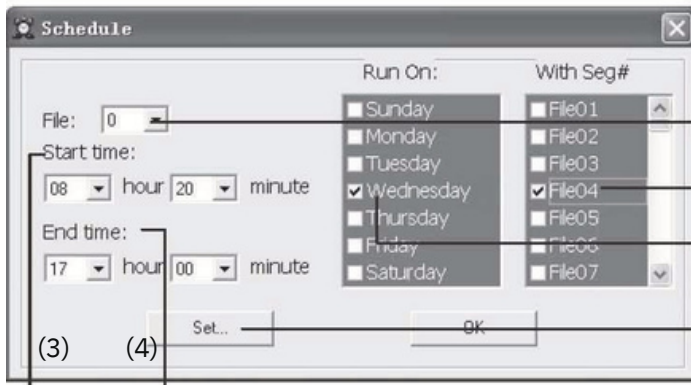
Funkce časovače

Časově řízené sekvenční soubory

Je možné zobrazit jednu nebo více zpráv, které byly automaticky uloženy v určený čas. Pro tyto sekvenční soubory je k dispozici 10 dalších paměťových míst očíslovaných ve speciálním formátu S0 až S9.
Poznámka: U časově řízených zpráv musí být LED displej trvale napájen. Pokud je napájení přerušeno, interní hodiny LED displeje se musí resetovat.



(1) Select 'Schedule ...' (Vyberte "Plán")



(2) Pod 'File' vyberte pozici paměti (0-9).

(5) Vyberte požadované zprávy

(6) Vyberte den v týdnu

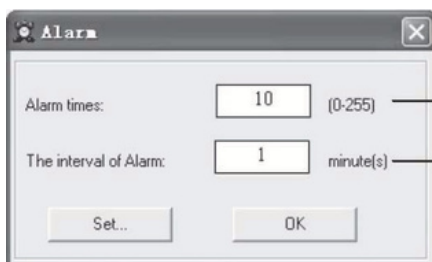
(7) Pomocí 'SetW' přenesete nastavení do displeje

(3) Pod 'Start time' (Čas začátku) zadejte výchozí čas zobrazení

(4) Pod 'End time' (Čas ukončení) zadejte konec doby zobrazení

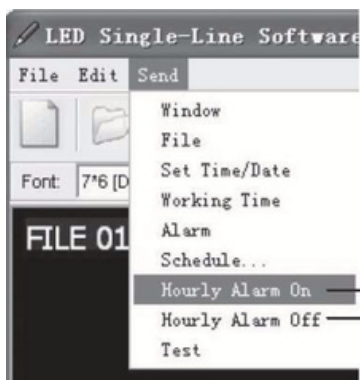
Funkce alarmu

Je možné automaticky zobrazit datum a čas jako budík pomocí nabídky 'Send' > 'Alarm'.



(1) Alarm se spustí 10krát

(2) Interval mezi jednotlivými alarmy je 1 minuta



(3) Zapnutí hodinového budíku

(4) Vypnutí hodinového budíku

Uživatelsky definovaná grafika

Vytváření grafiky

Kromě textu lze na LED displeji zobrazit i jednoduchou grafiku (maximálně 7 x 80 pixelů). Program nabízí grafický editor, pomocí kterého můžete vytvářet grafiku sami. Do LED displeje lze načíst až 8 grafik a přiřadit je k umístěním do grafické paměti 'GRAPH A-H'.



(1) Pomocí tohoto symbolu vyvolejte grafický editor



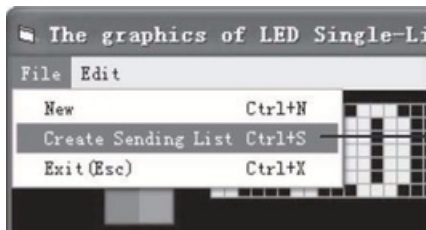
(2) Vyberte barvy z nabízené palety

(3) Vytvořte grafiku v této mřížce: kliknutí levým tlačítkem myši = kreslení bod po bodu / kliknutí pravým tlačítkem myši = smazání bodu
Poznámka: Vaše grafika se automaticky uloží na počítači.

(5) Celkový počet všech stávajících grafik

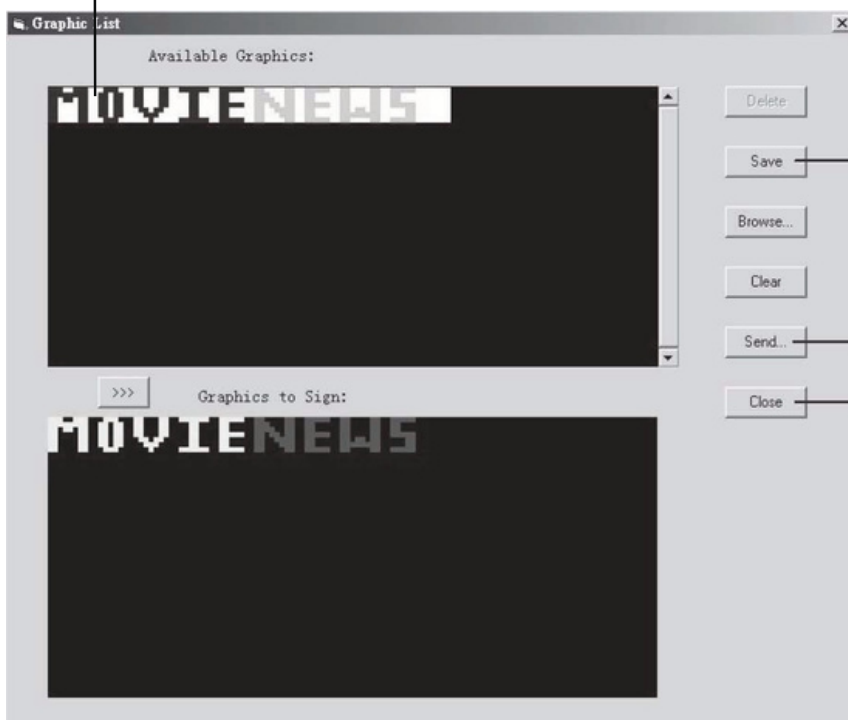
(6) Číslo grafiky, která se právě upravuje

(4) Náhled grafiky



(7) Vyvolejte 'Create Sending List' (Vytvořit seznam pro odesílání)

(8) Uživatelem definovaná grafika se objeví v poli 'Available Graphics'. Dvojitým kliknutím na grafiku ji načtete do spodního pole 'Graphics to Sign' (max. 8)

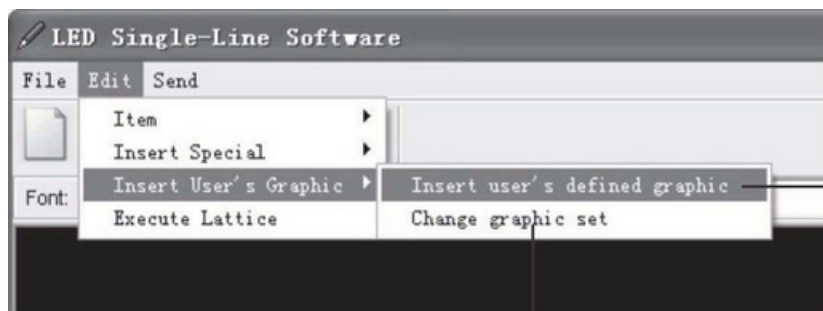


(9) Klikněte na 'Save' (Uložit) pro uložení grafiky na počítači (*Lst)

(10) Klepnutím na 'SendW' načtete grafiku do LED displeje a přiřadit je do 'GRAPH A-H'

(11) Klepnutím na 'Close' (Zavřít) zavřete dialogové okno

Vkládání grafiky do zprávy

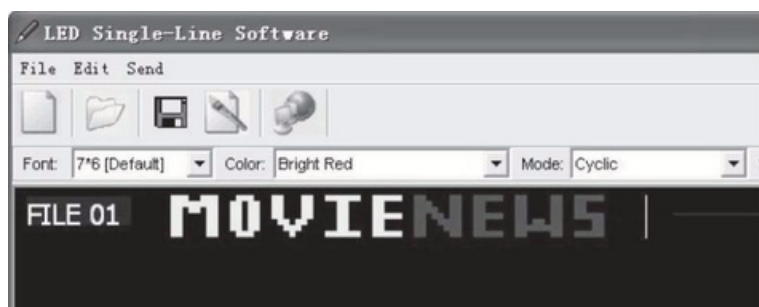


(1) Klikněte na 'Insert User's Graphic' (Vložit uživatelskou grafiku) k načtení vlastní grafiky (*Lst)



funkce není dostupná

(2) Klikněte na svůj obrázek a poté klikněte na 'Insert' (Vložit)



(3) Vaše grafika je vložena do textového okna

OVLÁDÁNÍ PŘES DÁLKOVÉ OVLÁDÁNÍ

LED displej lze ovládat bez pomoci počítače prostřednictvím infračerveného dálkového ovládacího zařízení. To eliminuje zbytečné kabely a zprávy můžete programovat na dálku. Nicméně programování pomocí PC softwaru je v mnoha ohledech pohodlnější a časově úspornější. Při stisknutí tlačítka vždy držte dálkový ovladač ve směru k LED displeji. Infračervený senzor směřujte doleva od pole LED diod displeje. Displej potvrdí každý příkaz přijatý od dálkového ovladače s akustickým signálem (pípnutím).

Po připojení k napájení je LED displej vždy rozsvícený a zobrazuje poslední zvolenou zprávu nebo továrně nastavené demo zprávy. LED displej můžete vypnout a znovu zapnout pomocí dálkového ovladače ovládacím stisknutím kombinace kláves **ALT** a **RUN**.

Programovací funkce

ESC Zruší operaci a vrátí se k poslední zprávě při stisknutí tlč. **RUN** nebo **PROG**.

SYM (**ALT**+**ESC**) Pro vložení jednoho z 30 přednastavených symbolů.

Sunny	Cloudy	Rainy	Clock	Phone
Glasses	Faucet	Rocket	Alien	Key
Sweater	Helicopter	Car	Tank	House
Teapot	Trees	Duck	Motorcycle	Bike
Crown	Heart	RightArrow	RightArrow	Lower Left Arrow
Upper Left Arrow	Mug	Chair	Shoe	Martini glass



(1) Funkční klávesy v horní části ovladače

PROG Pro naprogramování a editaci zprávy (01 až 99)
(Poznámka: 00 = výchozí ukázka, nelze jí upravit)

FONT (**ALT**+**PROG**) Pro výběr velikosti písma.

Volba	Displej
5 x 6 krátký	[5 x 6]
5 x 11 krátký & široký	[5 x 11]
7 x 6 (výchozí)	[7 x 6]
7 x 11 široký	[7 x 11]
7 x 9	[7 x 9]
7 x 17 extra široký	[7 x 17]
Malé fonty	[Small]

CPW Úprava, resetování hesla. Stisknutím **PREV** či **NEXT** vyberte možnost:
(a) UNUSE PASS Vypněte zabezpečení heslem.
(b) USE PASS Zapněte zabezpečení heslem.
(c) RES PASS Obnovení výchozího továrního hesla „000“.
(d) CHANGE PASS Změna hesla na nové.

COL (**ALT**+**CPW**) Vyberte barvu textu.

Volba Displeje		Volba	Displej
Bright red [RED]*	červená	Layer mix (Rainbow)	[MIX]
Red [RED]	červená	Bright layer mix (RBW)	[MIX]
Orange [ORA]	oranžová	Vertical Mix	[MIX]
Bright orange [ORA]*	oranžová	Saw Tooth Mix	[MIX]
Yellow [YEL]	žlutá	Green on Red	[MIX]
Bright yellow [YEL]*	žlutá	Red on Green	[MIX]
Green [GRE]	zelená	Orange on Red	[MIX]
Bright green [GRE]	zelená	Yellow on Green	[MIX]

* barva se nemění, pouze jas / RBW = Rainbow

RUN (1) V programovém režimu stiskněte RUN pro uložení a spuštění aktuální zprávy.
(2) V režimu zobrazení stiskněte RUN + 01-99 pro zobrazení další zprávy.

ON/OFF (**ALT**+**RUN**) Pro zapnutí/vypnutí zařízení bez odpojení napájecího adaptéru.

MET Výběr jednoho z efektů zobrazení.

Volba	Displej	Volba	Displej	Volba	Displej
Cyklický (výchozí)	[CYCLIC]	Spustit zleva	[COVER→]	Scan Line	[SCANLN]
Okamžité zobr.	[IMMED]	Spustit centrálně	[COVER><]	Explode	[EXPLODE]
Otevření zprava	[OPEN←]	Rolování nahoru	[SCROLL↑]	Pac Man	[PACMAN]
Otevření zleva	[OPEN→]	Rolování dolů	[SCROLL↓]	Fall & Stack	[FALL]
Otev. zprostředka	[OPEN<>]	Do středu	[INTER><]	Shoot	[SHOOT]
Otev. doprostřed	[OPEN>>]	Proložení	[INCOVER><]	Flash	[FLASH]
Spuštění z středu	[COVER<>]	Spuštění nahoru	[COVER↑]	Random	[RANDOM]
Spuštění zprava	[COVER←]	Spuštění dolů	[COVER↓]	Slide in	[SLIDE IN]

Pokud je text delší než 13 znaků, efekt zobrazení se automaticky resetuje [OPEN←].

PAU (**ALT**+**MET**) Vytvoření pauzy v naprogramované zprávě.

Volba	Displej	Volba	Displej
2 vteřiny	[PAUSE 1]	10 vteřin	[PAUSE 5]
3 vteřiny	[PAUSE 2]	20 vteřin	[PAUSE 6]
4 vteřiny	[PAUSE 3]	30 vteřin	[PAUSE 7]
6 vteřin	[PAUSE 4]	60 vteřin	[PAUSE 8]

TIME Pro nastavení času stiskněte **PREV** či **NEXT** a vyberte možnost:

- SET TIME - Nastavte čas
- SET DATE - Nastavte datum
- ALARM - Nastavte časy a intervaly alarmu (např. C: 123M:001 = 123 poplachových signálů s intervalem 1 minuty)
- HOUR ALARM - Zapnutí/vypnutí hodinového budíku
- 12H MODE1 - Čas se zobrazí ve 12hodinovém formátu 1
- 12H MODE2 - Čas se zobrazí ve 12hodinovém formátu 2
- 24H MODE - Čas se zobrazí ve 24hodinovém formátu
- ADD TIME - Vložení času do zprávy
- ADD DATE - Vložení datumu do zprávy
- OFF TIME - Vypnutí zařízení v naprogramovaný čas
- ON TIME - Zapnutí zařízení v naprogramovaný čas
- ADD TEMP není k dispozici (bez funkce)

SPE (**ALT**+**TIME**) Vyberte rychlost zobrazení zprávy (SPEED1 = nejrychlejší / SPEED8 = nejpomalejší)

CLR (mazání v program. režimu). Stisknutím **PREV** či **NEXT** vyberte možnost:

- DEL ALL - Smaže všechny zprávy
- DEL MSG - Smazat aktuální zprávu
- DEL FILES?? - Smazat konkrétní soubor (01-99) nebo soubor sekvence (S0-S9)
- DEL ON/OFF - Deaktivace funkce časovače automatického zapnutí/vypnutí
- DEL ALARM - Deaktivace funkce alarmu

ENT Potvrďte výběr.

GRA (**ALT**+**1**) Vložení grafiky. Stiskněte **PREV** či **NEXT** a vyberte možnost:

- GET GRAPH - Vložit grafiku (A-H = uživatelsky definované; přednastaveno I-P)
- MAKE GRAPH - není k dispozici (bez funkce)
- EDIT GRAPH - není k dispozici (bez funkce)

PHR (**ALT**+**2**) Vyberte přednastavenou animaci ve zprávě.

Výběr	Displej	Výběr	Displej
MERRY X` MAS	[ANIM 1]	HAPPY HALLOWEEN	[ANIM 5]
HAPPY NEW	[ANIM 2]	DON` T DRINK &	[ANIM 6]
YEAR 4TH JULY	[ANIM 3]	DRIVE NO SMOKING	[ANIM 7]
HAPPY EASTER	[ANIM 4]	WELCOME	[ANIM 8]

BEEP (**ALT**+**3**) Přidejte do zprávy signál (pípnutí, 3 možnosti: %BEEP 1), %BEEP 2), %BEEP 3)).

INS Vložte příkaz nebo znak.

PREV Vyberte předchozí možnost.

DEL Odstraňte znak nebo příkaz.

← Přesuňte se doleva.

CAP Přepínání mezi velkými a malými písmeny.

→ Přesuňte se doprava.

NEXT Vyberte další možnost.

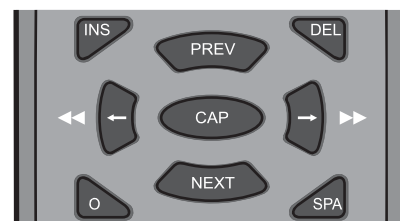
SPA Vložte do zprávy mezeru.

ALT (dole + vlevo) Pro vyvolání funkcí v kombinaci s jinými tlačítky (viz. potisky nad nimi).

1-0 Chcete-li zadat číslice 1-0. Speciální znaky viz označení nad vstupními tlačítky.

A-Z Chcete-li zadat písmena. Speciální znaky viz označení nad vstupními tlačítky.

S K naprogramování sekvenčního souboru (S0 až S9).



(2) Funkční tlačítka ve střední části ovladače



(3) tlačítko ALT

Programování

Pro zprávy je k dispozici 99 paměťových míst. Tyto soubory jsou číslovány od 01 do 99. Soubor 00 je soubor ukázkovou zprávu nastavenou z výroby a nelze ji přepsat. Výchozí heslo pro programovací funkci je „000“, které je pro zjednodušení v tomto návodu k obsluze deaktivováno (viz. část Ochrana heslem).

Programování první zprávy

Následující tabulka ukazuje, jak naprogramovat první zprávu v 6 snadných krocích.

Poz.: Podtržení označuje slova nebo čísla k psaní, políčka označují názvy tlačítek.

Krok	Tlačítko	Popis	Displej
1	PROG	Spustí režim editačního programu	OPEN: ??
2	01	Zvolení čísla programu (01-99)	OPEN: 01
3	ENTER	Potvrzení; zobrazí se standardní efekt [CYCLIC]	[CYCLIC]
4	WELCOME!	Zadejte text, který chcete zobrazit ve zprávě	WELCOME!
5	RUN	Ukončí režim editačního programu	SAVE? (Y/N)
6	Y	Uloží zprávu jako datový soubor (první pod číslem 01)	Message is displayed

- Zadejte text pomocí číselných tlačítek 0 až 9 a písmen A až Z. Tlačítko CAP lze použít k přepínání mezi velkými a malými písmeny..
- Mezery se vkládají klávesou **SPA** a znaky se mažou pomocí klávesy **DEL**.
- Klávesu **ALT** lze použít k zadání dalších znaků vytištěných nad vstupními tlačítky.
- Když jednotka přijme programovací sekvenci z dálkového ovladače, ozve se pípnutí. Toto je další způsob kromě vizuální kontroly, abyste se ujistili, že tlačítko, které jste stiskli, bylo přijato a nahráno.
- Zařízení vždy zahájí editaci nové zprávy s výchozím efektem zobrazení 'CYCLIC', který je platný pro procházení všemi možnostmi barev a stylů.
- Výchozí barva zpráv je jasně červená. Seznam všech barevných variant naleznete v sekci programování funkcí.
- Podle tohoto postupu zadejte až 99 zpráv s celkovým počtem znaků 7000 nebo méně.

Spuštění uložené zprávy

Dříve uložené zprávy lze zobrazit pomocí tlačítka **RUN**. Aktuální přehrávání se tím zastaví a jednotka čeká na zadání paměťového místa (01 až 99). Pro továrně nastavenou ukázkovou zprávu s příklady zobrazení vyberte paměťové místo 00.

Krok	Klávesa	Popis	Displej
1	RUN	Spuštění uložené zprávy	RUN: ??
2	01 ENTER	Vyberte zprávu 1	Zobrazí se zpráva 1

Úprava uložené zprávy

Chcete-li upravit zprávy, které jsou již uloženy v paměti, postupujte podle těchto 5 kroků. Tyto zprávy se zobrazují s příponou [OLDFIL].

Krok	Klávesa	Popis	Displej
1	PROG	Spustí režim editačního programu	OPEN: ??
2	01 ENTER	Zadejte číslo souboru zprávy, kterou chcete upravit	OPEN: 01
3	Nyní změňte text (a případně formátování)		OLDFIL [CYCLIC]
4	RUN	Ukončí režim editačního programu	SAVE? (Y/N)
5	Y	Uložení zprávy	Zobrazení zprávy

Mazání zpráv

Chcete-li vymazat zprávy a deaktivovat funkci časovače a budíku, stiskněte **CLR** v programovacím režimu. Použijte **PREV** a **NEXT** pro procházení různými možnostmi, potvrďte volbu **ENTER** tlačítkem.

Volby	Popis
DEL ALL	Smaže všechny zprávy
DEL MSG	Smazat aktuální zprávu
DEL FILES??	Smazat konkrétní soubor (01-99) nebo soubor sekvence (S0-S9)
DEL ON/OFF	Deaktivace funkce časovače automatického zapnutí/vypnutí
DEL ALARM	Deaktivace funkce alarmu

Ochrana heslem

Výchozí heslo „000“ pro funkci programování je nastaveno z výroby. V případě potřeby můžete změnit nebo resetovat heslo v režimu programování nebo deaktivujete samotnou ochranu heslem. Následující tabulka ukazuje příklad kroků pro změnu hesla.

Krok	Tlačítko	Popis	Displej
1	PROG	Spustí režim editačního programu	PASSWORD:***
2	000 ENTER	Zadání výchozího hesla '000'	OPEN: ??
3	01 ENTER	Zadání čísla souboru	OPEN: 01
4	CPW	Vstupte do režimu hesla	UNUSE PASS
5	NEXT x 3	Vyberte možnost a potvrďte ENTER : (a) UNUSE PASS: Vypněte zabezpečení heslem (b) USE PASS: Zapněte zabezpečení heslem (c) RES PASS: Obnovit výchozí heslo '000' Vyberte možnost (d) CHANGE PASS pro změnu hesla	CHANGE PASS
6	AAA ENTER	Změňte heslo na AAA	CHANGE: ***
7	AAA ENTER	Potvrďte heslo AAA	AGAIN: ***
8	RUN	Ukončí režim editačního programu	

Pokročilé programování

Používání efektů zobrazení a nastavení barev

Pro zpestření zobrazení zprávy je k dispozici 24 různých efektů zobrazení a 16 nastavení barev. Tyto pokyny k formátování jsou uvedeny v závorkách a musí být umístěny před textem. Ke posunu použijte klávesy **[→]** / **[←]** vpřed / vzad a tlačítka **PREV** / **NEXT** pro výběr možností. Pomocí klávesy **DEL** smažete chybné záznamy. Příklad: Rádi bychom naprogramovali animované sdělení, abychom přilákali zákazníky do našeho nového showroomu. Text zprávy: 'VISIT OUR NEW SHOWROOM'.

Krok	Klávesa	Popis	Displej
1	PROG	Spustí režim editačního programu	OPEN: ??
2	02 ; ENTER	Zadejte číslo souboru 2	OPEN: 02
3	NEXT x 4	Nastaví způsob zobrazení na 'Open From Centre'	[OPEN <>]
4	COL ; NEXT x 3	Přiřadí barvu jasně oranžová	[ORA]
5	VISIT OUR NEW	Zadejte váš text	VISIT OUR NEW
6	COL ; NEXT x 8	Přiřadí vašemu textu duhové barvy	[MIX]
7	MET ; NEXT x 7	Změní způsob zobrazení na „Titulní text zprava“	[COVER ←]
8	SHOWROOM	Zadejte váš text	SHOWROOM
9	PAU ; NEXT	Pauza na 3sekundové zpoždění na konci zprávy	[PAUSE 2]
10	RUN	Ukončí režim editačního programu	SAVE? (Y/N)
11	Y _	Uloží zprávu jako datový soubor číslo 02	Zpráva se zobrazí

Poznámka: Pokud je text delší než displej (tj. 13 znaků), automaticky se použije efekt zobrazení [OPEN ←], protože ostatní efekty už se nezobrazí. Snažte se, aby byly vaše zprávy krátké nebo je rozdělte, abyste je mohli použít jako co nejvíce zobrazovacích efektů.

Další formátování

Programování zprávy může být jednoduché nebo složité, jak chcete. Kromě formátování výše jsou v režimu programování k dispozici následující možnosti:

Volba	Klávesy
Změna fontu textu	Stisk. FONT (ALT + PROG), vyberte font písma pomocí NEXT
Změna rychlosti zobrazení	Stisk. SPEED (ALT + TIME), vyberte rychlost pomocí NEXT
Vložení symbolu	Stisk. SYMBOL (ALT + ESC) a vyberte symbol pomocí NEXT
Vložení grafiky	Stisk. GRAPHIC (ALT +1), potvrďte 'GET GRAPH' přes ENTER a vyberte tlačítkem NEXT požadovanou grafiku
Vložení animovaného textu	Stisk. PHRASE (ALT +2) a vyberte frázi pomocí NEXT
Vložení pípnutí do zprávy	Stisk. BEEP (ALT +3) a pak vyberte tlačítkem NEXT akustický signál
Vložení času	Stisk. TIME , NEXT vyberte 'ADD TIME' a potvrďte ENTER
Vložení datumu	Stisk. TIME , NEXT vyberte 'ADD DATE' a potvrďte ENTER

Použití mezinárodní znakové sady

Použití mezinárodních znaků ve zprávách je na displeji snadné. Při programování zprávy zadejte odpovídající anglický ekvivalent znaku a pomocí tlačítek NEXT a PREV procházejte mezinárodní znaky, které odpovídají anglickému znaku (např. zadejte '\$' (=ALT + D) a stiskněte NEXT, dokud se neobjeví anglický ekvivalent, který zobrazí číslo v britské libře, objeví se znak '£').

Pokud zde není žádný odpovídající anglický znak, stiskněte SPA a pak pomocí NEXT a PREV procházejte seznam dostupných znaků.

Tlačítko	Volba	Tlačítko	Volba	Tlačítko	Volba
A	Ä Å Æ	[a]	â ä à á æ á	[u]	ü û ù ú
C E	Ç	[c]	a Ç	[y]	ÿ
N	É	[e]	é ê ë è	Space [SPA]	α β Γ π Σ σ μ τ φ θ 0 ∞ δ φ €
O	Ñ	[i]	í î ï	[?]	¿
U	Ö Ö	[n]	ñ	[\$]	¢ £ ¥ Pts f
	U	[o]	ô õ ò ó		

Vložení grafiky

Pro vložení grafiky do zprávy stiskněte GRA (ALT+1) na požadované pozici v programovacím režimu. Displej zobrazí možnost 'GET GRAPH'. Pomocí ENTER potvrďte a vyberte grafiku pomocí PREV a NEXT. Můžete vytvořit grafiku GRAF A až H s PC programem, který načtete do displeje; grafika GRAPH J až P je přednastavena z výroby.

Vlastní grafika	Přednastavená grafika	
A	I City	
B	J Car	
C	K Pot & cups	
D	L Telephone	
E	M Nature	
F	N Ship	
G	O Swim	
H	P Cat	

Funkce časovače

Displej je možné v určitých časech zapnout nebo vypnout. V režimu programování stiskněte TIME. Pomocí PREV a NEXT procházejte různými možnostmi a stiskněte ENTER pro výběr.

Při zadávání času a data použijte klávesy [] a [] pro výběr číslic a NEXT a PREV pro zadání hodnoty. Nakonec zadání potvrďte ENTER.

Volba	Popis
SET TIME	Nastavte čas
SET DATE	Nastavte datum
ALARM	Nastavení časů a intervalů alarmu*
HOURLY ALARM	Zapnutí/vypnutí hodinového budíku
12H MODE1	Čas se zobrazí ve 12hodinovém formátu 1
12H MODE2	Čas se zobrazí ve 12hodinovém formátu 2
24H MODE	Čas se zobrazí ve 24hodinovém formátu
ADD TIME	Vložení času do zprávy
ADD DATE	Vložení datumu do zprávy
OFF TIME	Vypnutí zařízení v naprogramovaný čas
ON TIME	Zapnutí zařízení v naprogramovaný čas

* Když vyberete možnost alarmu, bude znak indikovat C: XXXM: XXX (XXX je číslo od 000 do 255).

C je celkový čas alarmu, který má být aktivován, a M je časový interval každé aktivace.

Příklad: C: 123M: 001 znamená, že signál alarmu zazní 123krát a časový interval mezi každým signálem alarmu bude 1 minuta.

Programování sekvenčního souboru

Zařízení je schopno zobrazit několik souborů za sebou. K dispozici je 10 dalších paměťových míst sekvenčních souborů. Jsou uloženy ve speciálním formátu skládajícím se z písmene S následovaného jednociferným číslem (0-9).

Příklad: Řekněme, že jste majitel restaurace „Golden Goose“ a máte denní speciality, které během poledne nabízíte jako typy na oběd. Vytvoříte si tedy například následující soubory:

Číslo souboru	Zpráva
1	Welcome to the Golden Goose
2	Today's special is
3	Chicken with Mashed Potatoes
4	and Gravy Our drink Special is
5	Diet Coke.

Zřejmě budete chtít zobrazit výše uvedené zprávy od pondělí do pátku od 10:00 do 14:00. Aby bylo možné zobrazit celou zprávu, vaše sekvence obsahuje soubory "1 2 3 4 5".

Krok	Klávesy	Popis	Displej
1	<u>P</u> ROG	Spustí režim editačního programu	OPEN: ??
2	<u>S</u>	Zadejte S pro sekvenční soubor	OPEN: S0
3	<u>0</u> ENTER	Zadejte pořadové číslo souboru a potvrďte	
4		Nyní nastavte dny 0/1/2/3/4/5/6 = Ne/Po/Út/St/Čt/Pá/So	DAY 0 1 2 3 4 5 6
5	→	Správnou číslici zobrazíte posunutím doprava	1 zvýrazněno
6	PREV / NEXT	Přepněte na zapnuto = číslo je zelené a vypnuto = červené	1 svítí zeleně s červeným pozadím
7		Opakujte kroky 5 a 6, dokud nebudou všechny dny 1/2/3/4/5 zelené	1/2/3/4/5 zelené
8	<u>S</u>	Nyní nastavte čas zahájení přehrávání	START 00:00
9	PREV / NEXT	Zelená číslice se změní	
10	→	Správnou číslici zobrazíte posunutím doprava	
11		Opakujte kroky 9 a 10, dokud nenastavíte čas zahájení přehrávání	START 10:00
12	<u>S</u>	Nyní stejným způsobem nastavte čas zastavení	END 14:00
13	ENTER	Potvrďte nastavení časovače	[S0]
14	1 2 3 4 5 -----	Nyní zadejte čísla souborů zpráv pro sekvenční soubor, každé oddělené mezerou	
15	<u>R</u> UN	Ukončení režimu editačního programu	SAVE? (Y/N)
16	<u>Y</u>	Uložte soubor sekvence jako S1	

Skutečnou výhodou sekvenování souborů je schopnost rychle změnit pouze jeden segment dlouhé zprávy. Jestli se např. rozhodnete změnit speciální jídlo, ale ne speciální nápoj, stačí upravit soubor číslo 3.

Poznámky:

- Pokud existuje několik sekvenčních souborů a je nastavený časovač, zařízení zobrazí soubory sekvencí S0 až S9.
- U časově řízených zpráv musí být LED displej trvale napájen. Pokud je napájení přerušeno, vnitřní hodiny přístroje nebudou odpovídat realitě a musí být resetovány.

ŘEŠENÍ PROBLÉMŮ

Nesvítí displej

- Zkontrolujte, zda je připojen napájecí adaptér a zda je zapojen do zásuvky pod proudem.
- Zkontrolujte nastavení času automatického zapnutí a automatického vypnutí displeje.

Žádná odezva na dálkové ovládání

- Zkontrolujte, zda mají baterie dálkového ovladače dostatek energie. Pokud si nejste jisti, vyměňte všechny baterie.
- Zkontrolujte, zda jsou baterie do dálkového ovladače vloženy se správnou polaritou.
- Zkontrolujte, zda mezi dálkovým ovladačem a displejem není překážka, která blokuje signál dálkového ovládání.

Nesvítí displej, ale reaguje na dálkové ovládání

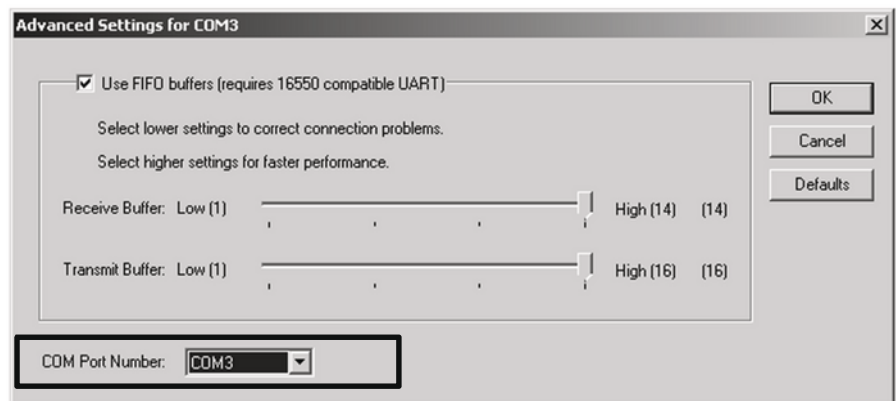
- Zkontrolujte nastavení času automatického zapnutí a automatického vypnutí displeje.
- Zkontrolujte, zda jsou ve vybraných souborech data.
- Pokud si nejste jisti, můžete vstoupit do programovacího režimu a stisknout klávesu **CLR**, vybrat „DEL ALL“ pro vymazání všech dat. Vyresetuje tak displej, který bude zobrazovat výchozí ukázkové zprávy.

Kde najdu COM port a jak jej mohu změnit?

- Otevřete správce zařízení. Pod 'Porty COM a LPT' je napsáno např. „USB-SERIAL CH340 (COM3)“.
- Normálně počítač přiřadí rozhraní USB COM číslo 3, pokud je volné a není třeba ho měnit. Pokud je však přiřazeno číslo COM vyšší než 8, musíte jej ručně změnit na číslo COM od 1 do 8, protože počítačový software vyžaduje tento rozsah. Chcete-li to provést, rozklikněte nastavení portů a vyvolejte vlastnosti a klikněte na 'Upřesnit...' na záložce 'Nastavení portu'. Poté vyberte volné číslo COM.



(1) Zobrazení ve správě zařízení



(2) Změna čísla portu COM

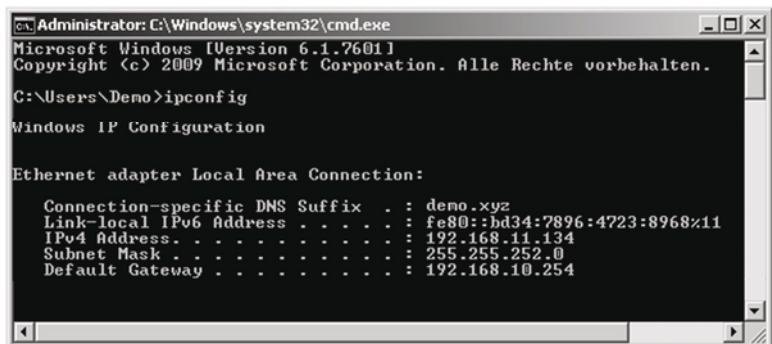
Zobrazení IP adresy počítače prostřednictvím dialogového okna Spustit

IP adresu počítače lze také velmi rychle zobrazit pomocí dialogového okna Spustit (RUN).

- (1) Stiskněte kombinaci kláves Windows + R, zadejte 'cmd' a potvrďte klávesou Enter.
- (2) Zadejte 'ipconfig' a potvrďte klávesou Enter pro zobrazení všech nastavení sítě.



(1) Dialogové okno Spustit



(2) Zobrazení nastavení sítě

ČIŠTĚNÍ A ÚDRŽBA

Výrobek nevyžaduje pravidelnou údržbu, kromě občasného preventivního čištění. K čištění můžete použít lehce navlhčený hadřík, který nepouští vlákna. Veškerý servis svěřte kvalifikovanému servisu.

TECHNICKÉ SPECIFIKACE

Napájení	100-240 V AC, 50/60 Hz pomocí dodávaného adaptéru (5 V/3 A)
Příkon:	12 W
Třída krytí:	IP20
LED:	560 x RGB (SMD)
Rozměry zobrazovače:	7 x 80 pixelů
Prezentace:	13 znaků / 1 řádek
Písma:	7
Barevné kombinace:	16
Display efekty:	24
Paměťové pozice:	1-99 = standardní zprávy, 00 = demo zpráva, S0-9 = sekvenční soubory
Konektory:	Micro USB Ethernet TCP/IP přes RJ45
PC software:	LED Single-Line
Operační systém:	Windows 7, 8 and 10
Ovládání:	IR dálkový ovladač, network, USB
Baterie ovladače:	2 x 1.5V AAA Micro LR03 alkalické (nejsou součástí dodávky)
Chlazení:	Pasivní
Barva krytu:	Černá
Rozměry:	Displej: 60 cm x 5.5 cm Šířka: 64.7 cm Hloubka: 9.7 cm Výška: 3.5 cm
Hmotnost:	1.25 kg

Změny technických parametrů a tiskové chyby vyhrazeny. Obrázky jsou pouze ilustrační.

Distribuce v CZ a SK:

HDT impex s. r. o.
Botanická 3
362 63 Karlovy Vary
E-mail: info@HDT.cz
www.HDT.cz HDT SK, s.r. o.

Borekova 37
821 06 Bratislava
E-mail: info@HDTSK.sk
www.HDTSK.sk